

摘 要

众创空间作为针对早期创业的重要服务载体，为创业者提供低成本的工作空间、网络空间、社交空间和资源共享空间，与科技企业孵化器、加速器等共同组成创业孵化链条，是创业生态体系建设在新时期的演进与升级。随着大众创业、万众创新的发展，北京市形成了一批具有“新服务、新生态、新潮流、新概念、新模式、新文化”等六新特征的众创空间，不仅为创业者提供创业活动的聚集交流空间，而且按需提供个性化的创业服务，助推了新一轮创业热潮。

2015 年，北京市众创空间出现了明显的发展特点：一是“大众创业、万众创新”得到社会极大响应，众创空间持续创建；二是初步形成各具特色的聚集区；三是逐渐凸显全国科技创新中心的辐射带动作用；四是市场化的社会力量成为“双创”主力军；五是众创空间运营团队普遍年轻化；六是北京市众创空间提供的服务侧重增值服务；七是服务对象为创业企业及团队；八是投资领域主要集中于移动互联网、智能硬件、互联网等领域。

2015 年，北京市众创空间内创业企业及团队呈现了明显的新气象：一是胸怀梦想和追求的创业者，成为引领经济发展新常态的最活跃的新生力量；二是创业企业及团队以创建期不超过 3 年的初创团队为主；三是女性创业的比例高于国内外水平；四是以京津冀为核心对周边区域带动作用明显，辐射全国；五是高素质人才踊跃参与创新创业，理性创业成为主流；六是熟人关系在创始人团队中居于主导；七是创业项目主要集中在移动互联网领域

和互联网领域；八是创业项目处于产品成熟周期早期阶段；九是创业项目获得的创业辅导以融资为核心；十是天使投资或早期风险投资对项目相对理性。

机遇与挑战并存。2015 年我市创业领域过度集中，产业结构有待优化；知识产权拥有量低，创新能力亟需加强；专业化服务有待提升创业主体政策需求迫切，政府支持力度仍需加大。为更好地发展众创空间，本报告建议：加大推进力度，培育首都创新发展新动力；强化辐射引领，构建京津冀协同创新创业体系；优化产业结构，强化科技创新支撑引领；搭建服务平台，营造“双创”良好生态环境；加强政策支持，针对“双创”需求精准发力。

目录

一、综述.....	1
（一）北京众创空间发展基本情况.....	1
（二）北京众创空间发展突出亮点.....	2
二、调研报告.....	4
（一）调研内容及研究方法.....	4
（二）众创空间调研发现.....	5
（三）创业企业及团队调研发现.....	20
三、挑战与展望.....	36
（一）挑战.....	36
（二）展望.....	38

一、综述

（一）北京众创空间发展基本情况

2015年，北京市积极响应国务院《关于发展众创空间推进大众创新创业的指导意见》，推动全市以众创空间为代表的各类创业服务机构蓬勃发展，形成了创业投资机构、众创空间、创业企业等有机联系的创新创业生态圈。截至2016年6月，全市众创空间141家被授予“北京市众创空间”称号。56家众创空间进入科技部备案众创空间名单，被纳入国家级科技企业孵化器的管理服务体系。

2015年3月，北京市科委授予中关村创业大街“北京市众创空间集聚区”的称号。中关村创业大街自2014年6月开街以来，入驻创业服务机构从第一批的11家增长到45家，累计孵化创业团队1791家，其中约600个团队在街区孵化，海归团队和外籍团队超过150个；合作投资机构超过2500家，有483个团队获得融资，总融资额达到33.88亿元。街区创新创业活动非常活跃，累计举办超过1600场创新创业活动，参与人数超过16万人次。在国际合作方面，与韩国、美国、澳大利亚、英国、法国、印度等国家开展了合作，并已在硅谷设立了工作站。累计接待各级领导 & 社会人士调研参观600多次，其中接待李克强总理、刘延东副总理等国家级领导近10次。

2015年5月，为搭建资源共享平台，推动全社会创新创业服务资源的互联互通，提升北京众创空间的整体发展水平，在北京市科委的指导下，由北京创业孵育协会牵头成立了北京众创空间

联盟，截至 2016 年 6 月，联盟成员达到 85 家，汇聚了全市大部分众创空间，标志着北京市众创空间的建设工作迈上了新台阶。

北京市众创空间成为全国“双创工作”发展的一面旗帜，是引领双创工作的风向标，形成了创新工场、车库咖啡、北京创客空间、创客总部、东方嘉诚、科技寺、融创空间、极地国际创新中心、京西创业公社、DRC 创億梦工厂、北大创业孵化营、乐邦乐成、清华 x-lab、36 氦、亚杰汇、Binggo 咖啡、3W 咖啡、北京大学创业训练营、IC 咖啡、创业家、天使汇、飞马旅、联想之星、虫洞之家、因果树等一大批在国内“双创工作”具有知名度和影响力的“首都”品牌。

（二）北京众创空间发展突出亮点

1、初步形成各具特色的聚集区

围绕高素质人才、龙头企业及重点产业自发聚集，形成了若干高度匹配创新创业要素资源禀赋的众创空间集聚区。如：围绕中科院各研究机构以及清华、北大等部属高校的中关村西区和中关村大街集聚区；围绕软件和信息产业、以及信息产业相关高素质就业人群的上地-回龙观-北清路集聚区；围绕文化创意产业的东城雍和园及西城德胜园集聚区；围绕电子城和文化创意产业的朝阳区大望京集聚区；围绕产业转型升级腾退土地的石景山集聚区；围绕龙头企业总部基地的丰台集聚区（见图 1）。目前全市除个别远郊区县外，均有众创空间分布，海淀区、朝阳区众创空间分布最为集中，占全市众创空间的 41.75%。

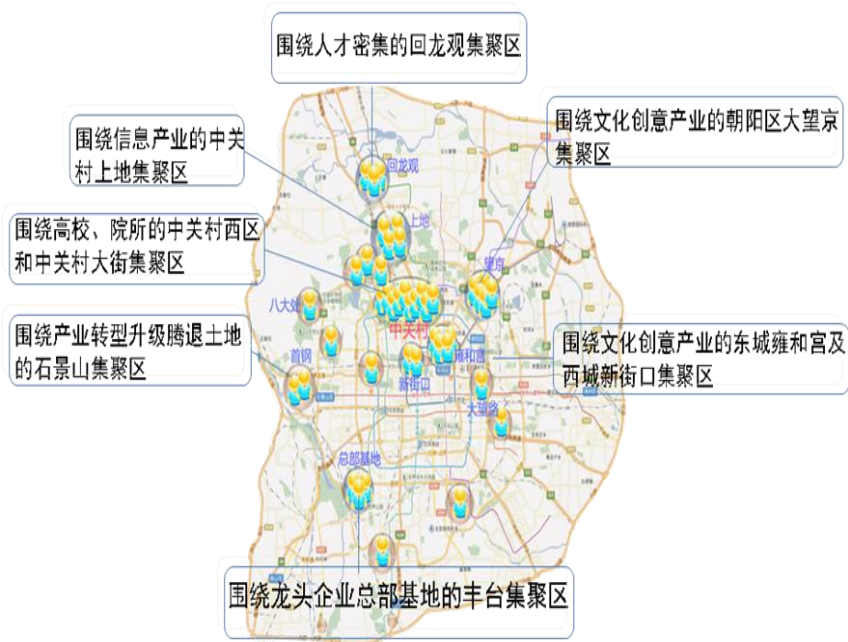


图 1 北京众创空间集聚发展情况

2、逐渐凸显全国科技创新中心的辐射带动作用

2015 年，北京市众创空间不断发挥“首都孵化”的影响力，不断推进京津冀协同发展，辐射影响带动全国各地众创空间的建设与发展。从 2012 年 9 月，创新工场在上海新型科技知识社区——五角场的上海办公室设立和发展，到 2015 年 3W 咖啡在深圳、北京、东莞和广州的连锁经营。车库咖啡、北京创客空间、创客总部北大创业孵化营、清华 x-lab、36 氪、Binggo 咖啡、北京大学创业训练营、创业家、天使汇、飞马旅、联想之星等一大批众创空间纷纷发挥了对全国各地科技创新创业蓬勃发展的辐射带动作用，使全国科技创新中心“首都孵化”效应不断增强，并产生了显著效果。

二、调研报告

2015 年以来，国家相继出台《关于大力推进大众创业万众创新若干政策措施的意见》和《关于发展众创空间推进大众创新创业的指导意见》，为贯彻落实国家意见精神，深入了解北京市众创空间和创业企业及团队发展情况，更大范围、更高层次、更深程度推进“大众创业、万众创新”，2015 年 7 月至 10 月，北京市科委委托北京市众创空间联盟和专业研究机构，对本市众创空间和创业企业及团队发展情况进行调研，共调研本市众创空间 67 家、众创空间内创业企业和团队 332 家。本蓝皮书依据调研结果，反映相关情况。

（一）调研内容及研究方法

1、调研内容

本报告的内容主要分为三个部分，即众创空间、创业企业及团队、挑战与工作展望：

（1）众创空间部分

众创空间部分主要包括整体情况、物理空间、资金来源、创始人情况、运营团队情况、服务内容、投资情况、收支情况、分支机构与预期、困难和预期政府帮助等内容。

（2）创业企业及团队部分

创业企业及团队部分主要包括创业企业及团队整体情况，如是否是注册企业、团队情况、主要创业领域、对政府政策的了解

程度和对政府服务的需求等。

（3）挑战与工作展望

挑战与工作展望基于众创空间及创业企业及团队的共性特征、问题和对政府服务的需求，提出相关展望。

2、研究方法

本蓝皮书采用微信调研的手段，采用普查和等比抽样调查的办法。众创空间的研究采用普查的办法，建立众创空间创立者的微信群，并实施微信调查，总计入库 67 家众创空间，整体数据填报完整；创业企业及团队采用便利性抽样的办法，由各众创空间建立创业企业及团队的微信群，收集创业企业及团队的数据，总计入库 332 家创业企业及团队，并建立在线数据库，所有数据分析均来自调研数据的整理。

（二）众创空间调研发现

1、整体情况

（1）“大众创业、万众创新”得到社会极大响应

受中央“双创”政策鼓舞，北京市各类创新主体积极投身众创空间建设，全市众创空间蓬勃发展。67 家被调研的众创空间中，自 2014 年以后成立的众创空间共 38 家，超过往年成立总和（总计 29 家）（见图 2）。

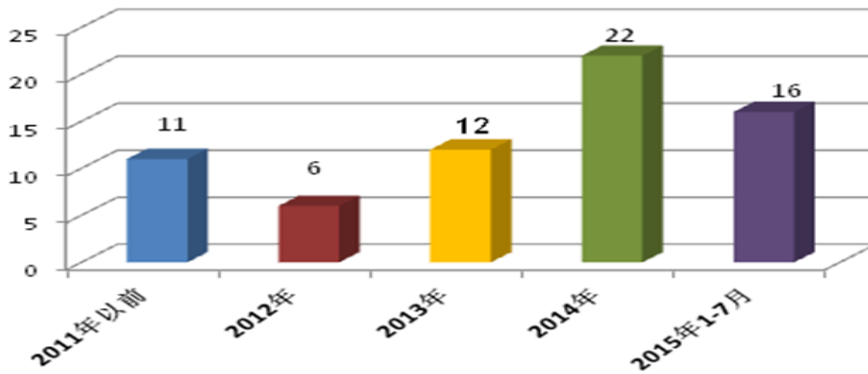


图 2 2011 年以来年成立的众创空间数量

(2) 市场化的社会力量成为“双创”主力军

众创空间的投资主体、运营团队和所提供的服务，都呈现出高度市场化的特征。众创空间创办主体为民营机构的占 85.7%。众创空间创始人中，来自投资、高技术产业和房地产行业的分别占 31.7%、31.7%和 25.4%（图 4）。众创空间成为市场配置创新创业资源的枢纽，能够围绕创业者需求，提供创业导师（90.5%）、创业培训（79.4%）、投融资（76.2%）、法务（73.0%）、财务（71.4%）等市场化程度较高的专业服务（见图 3）。

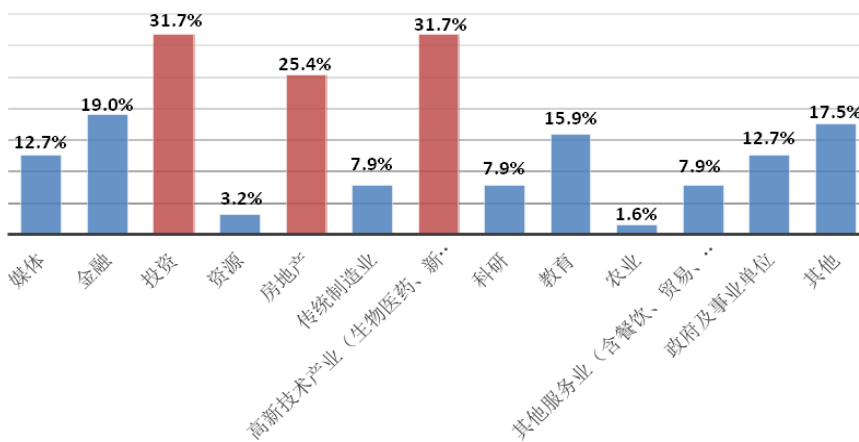


图 3 创始人从业背景

(3) 市场配置资源决定性作用与政府作用有效叠加

政府积极运用“有形之手”，为“双创”营造良好的氛围。40.7%的众创空间具有集中办公注册资质，多个区县赋予众创空间政府政策对接和服务功能，如：中关村创业大街的创业会客厅，集聚了法务、财务、金融等社会资源以及科技型中小企业技术创新资金、“四证联办”等市、区两级政策资源，为创业者提供了便捷、高效的服务（见图4）。

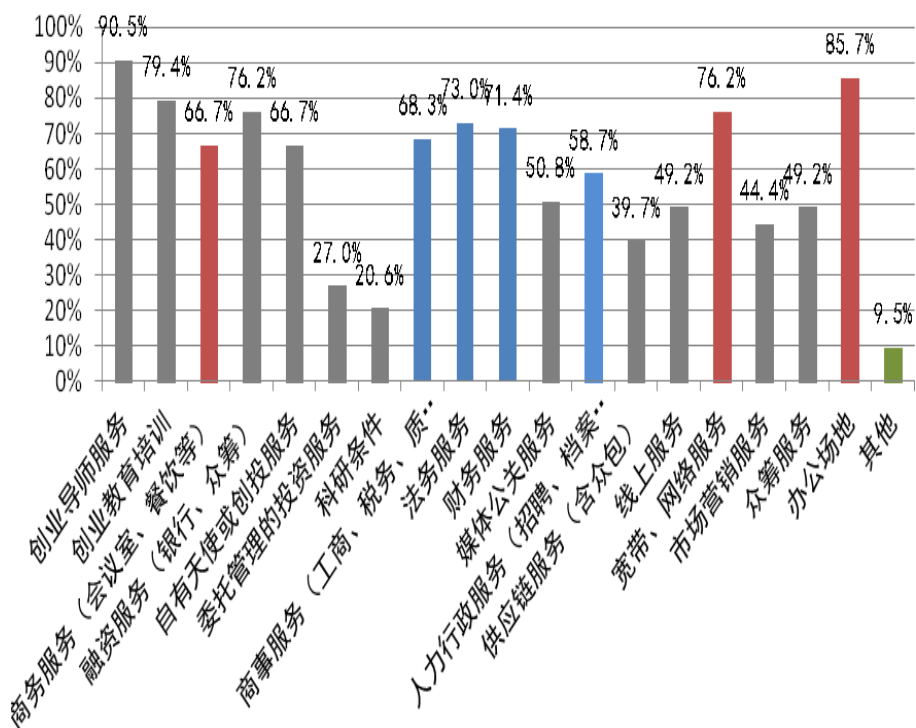


图4 众创空间提供服务情况

(4) 高端发展特征显著

北京市众创空间以自有资金投入为主，建设起点高，具有良好的发展预期。65.1%的众创空间自设投资资金，60.7%的众创空间收入来源于投资项目的股权收益，众创空间收入结构更加多元。

51.6%的众创空间总经理拥有投资背景；多数创始人具有在大型企业（74.6%）从业经历，能够带动相关资源投入众创空间建设；众创空间的创办者对未来充满信心，以创始人或合伙人自有资金投入众创空间建设占比 84.1%（见图 5），经营预期 5 年以上的众创空间比例达 84.2%，其中 68.3%经营预期在 10 年以上。

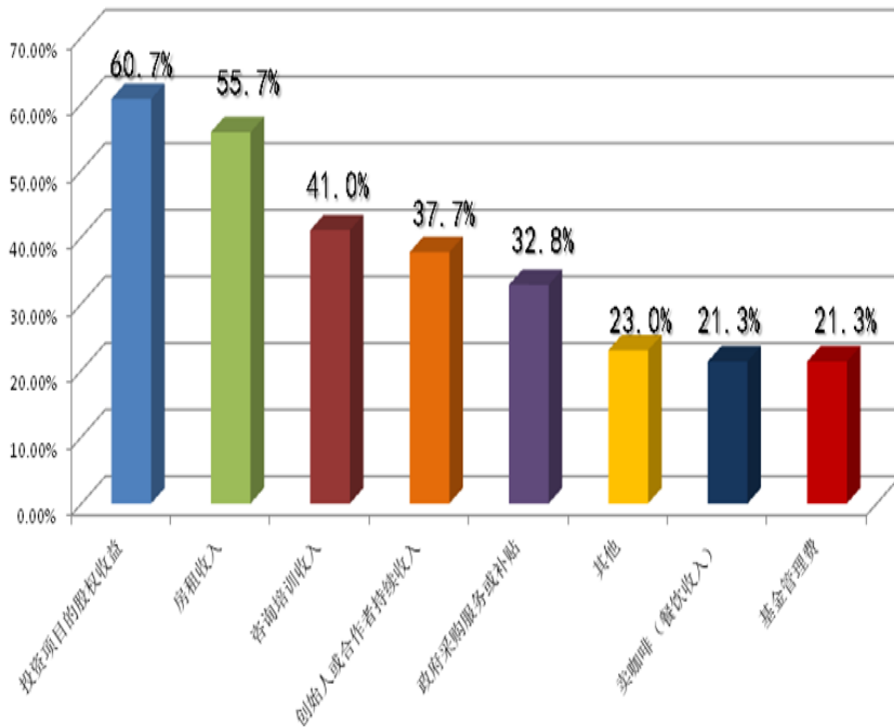


图 5 北京众创空间收入来源情况

2、物理空间

（1）物理空间以商业写字楼为主

北京市众创空间的物理空间主要由以下几个来源构成：第一位是商业写字楼，达到 50.8%，其次是国企办公用房、自有楼宇，分别达到 15.9%、9.5%，再次是政府提供的可用楼宇、闲置厂房，均为 7.9%（见图 6）。

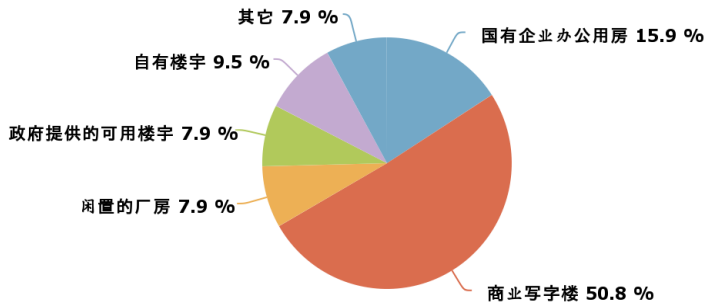


图6 众创空间的物理空间来源

(2) 承租业主楼宇的租金成本

用自有楼宇的众创空间仅占 9.5%。使用非自有楼宇的众创空间，仅有 4.8%的每天每平方米承租业主的租金价格超过 7 元，30.2%的每天每平方米在 5-7 元之间，36.5%的每天每平方米在 4-5 元之间，12.7%的是 0 租金（见图 7）。

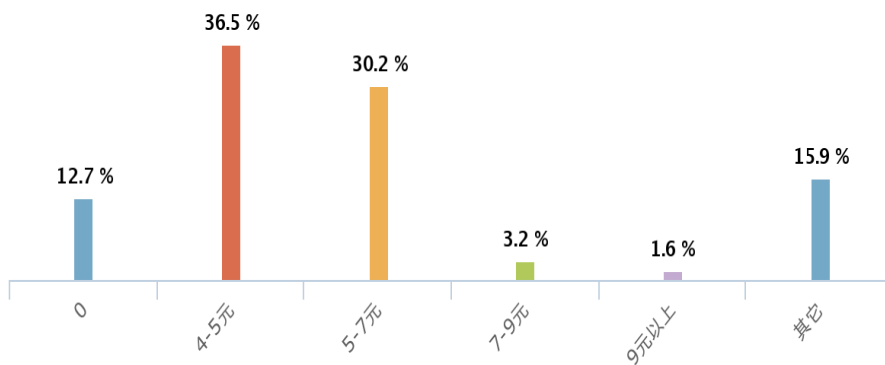


图7 承租业主楼宇的平均租金成本分布

3、投入资金

北京市众创空间创办资金的来源主要是创始人或合伙人自有资金和投资者融资，这两种情况占比分别是 84.1% 和 27%，其他情况比例较少。民营资本极大地推动了众创空间建设（见图 8）。

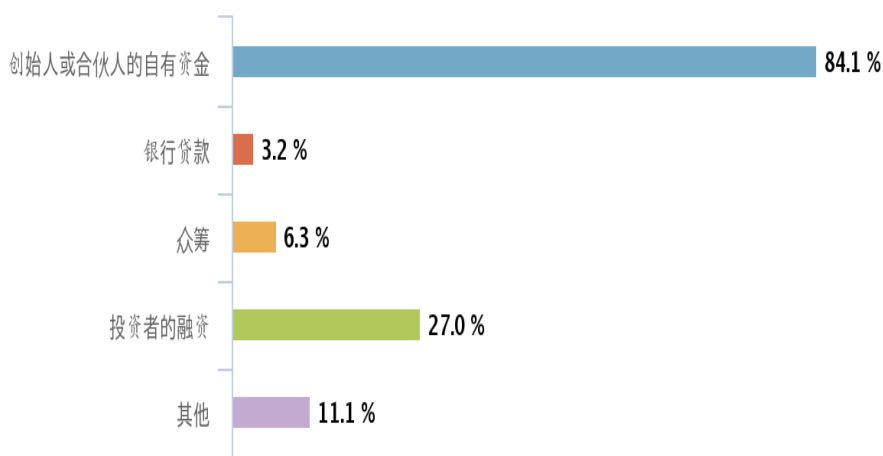


图 8 众创空间的投入资金来源

4、运营团队

(1) 普遍年轻化

众创空间运营团队的年龄分布主要集中在 1980-85 年龄段，占 47.6%，其次是 1986-89 年龄段，占 38.1%，再次是 1976-79 年龄段和 1990-95 年龄段，分别占 9.5% 和 3.2%。与创始人年龄分布相比，运营团队显得更加年轻化，平均要年轻 10 岁以上（见图 9）。

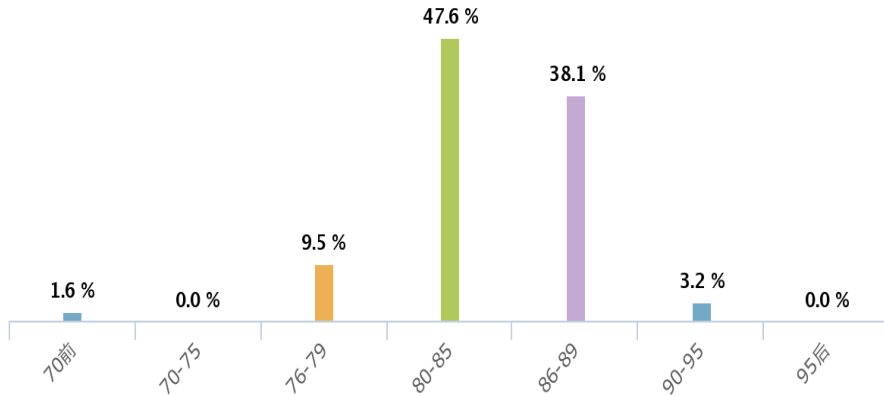


图 9 众创空间运营团队的年龄分布

(2) 平均工资适中

北京市众创空间运营团队的平均工资水平，主要集中在月均工资 5000~8000 元这个档次，相较于 2014 年各城市薪酬排行中北京市的月工资 6947 元（智联招聘）来看，人均工资处于中游水平。整体来看，北京众创空间人均工资水平并不很高（见图 10）。

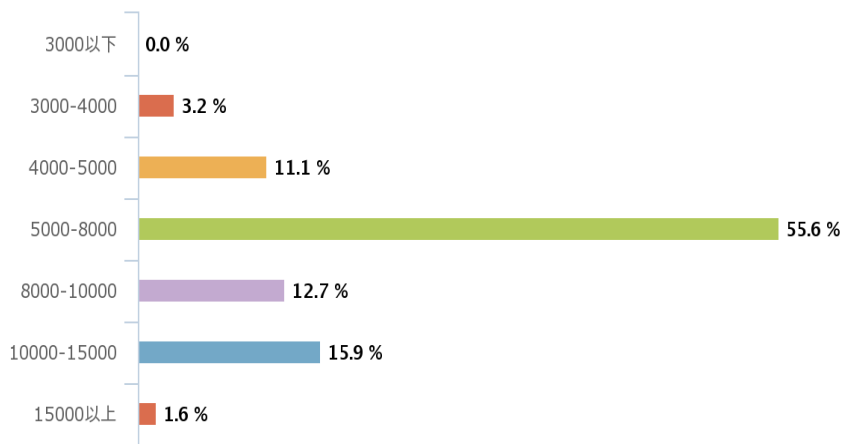


图 10 众创空间运营团队平均工资分布

5、服务内容

(1) 服务内容侧重增值服务

北京市众创空间提供的服务类型，创业导师服务占比最高，为 90.5%，其次为办公场地、创业教育培训、宽带和网络服务和融资服务（银行、众筹），占比分别为 85.7%、79.4%、76.2%和 76.2%；法务服务、财务服务，所占的比重分别为 73%和 71.4%；商事服务（工商、税务）、天使或创投基金服务和商务服务（公共秘书、会议等）等服务所占比，分别为 68.3%、66.7%和 66.7%；其余占比超过 50%的服务类型有人力行政服务（58.7%）和媒体公关服务（50.8%）；服务类型所占比低于 50%的有众筹服务（49.2%）、线上服务（49.2%）和市场营销服务（44.4%）、供应链服务（39.7%）、委托的投资服务（27%）和科研条件服务（20.6%）。

从服务类型来看，北京市的众创空间既提供高增值服务，比如创业导师、培训、投融资等，也提供基础的硬件设施方面的服务，包括宽带网络服务、办公场地等，还有一些是专业化的中介服务，比如法务服务、财务服务、商事服务等。整体来看，众创空间突出强调了高增值服务的重要性（见图 11）。

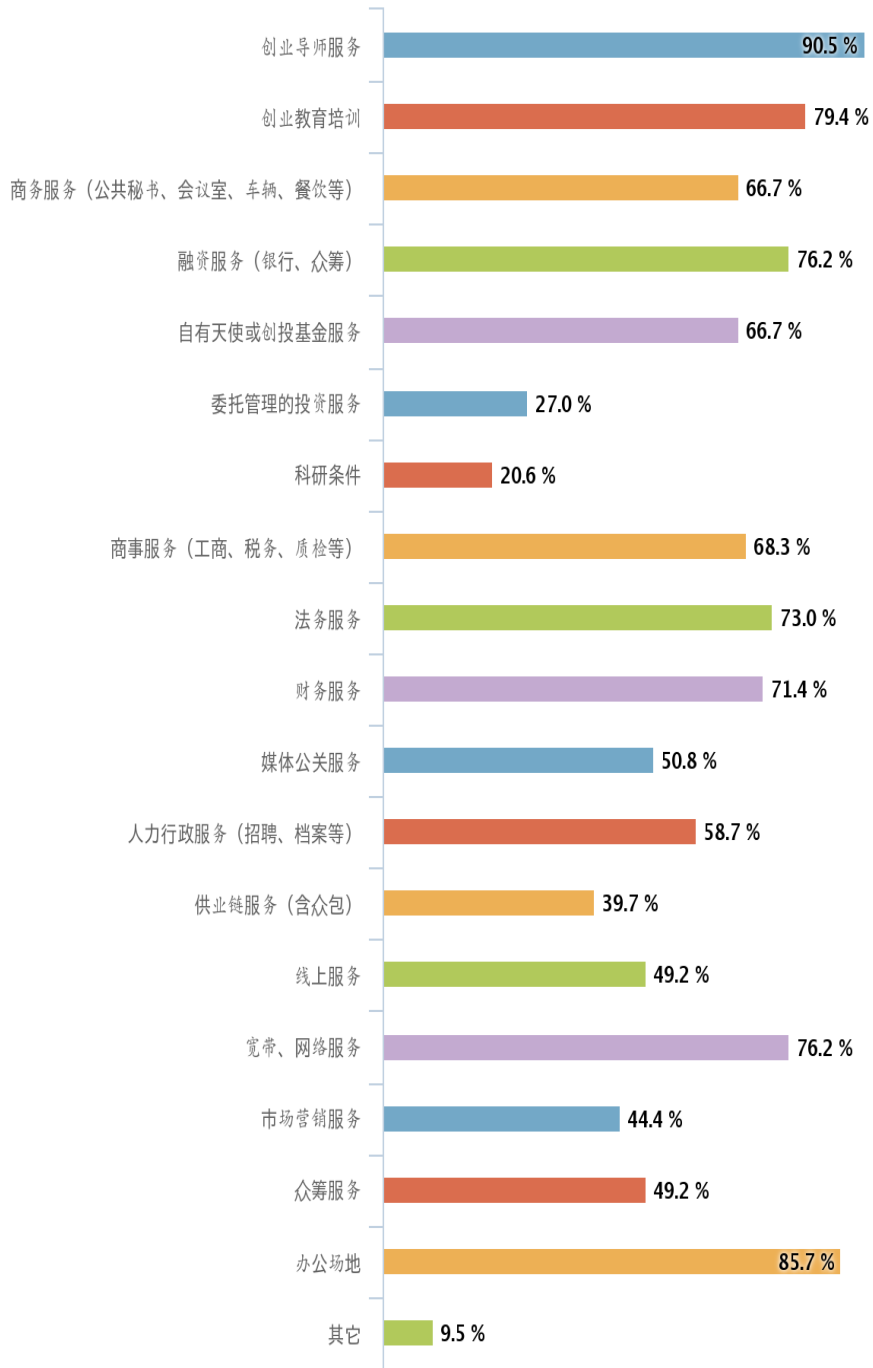


图 11 众创空间提供的服务类型

（2）服务对象多为早期创业企业及团队

北京市众创空间的服务对象是处于创业期或创业前期的众多初创企业、创业团队或个人，根据所属行业的性质不同，将其划分为不同的服务对象类别。数据显示，众创空间的服务对象主要集中于移动互联网、智能硬件、互联网等领域，来自这些领域的创业团队占样本比重分别是 82.5%、81%和 76.2%，其他高技术领域创业团队合计占有的比重是 63.5%；而那些来自传统行业的创业团队，在众创空间的服务对象中所占的比重比较小，其中传统产业升级的团队占 38.1%、传统生活服务业升级的创业团队占 33.3%。众创空间服务对象中有一类创业者是以兴趣爱好为主的创客团队。

除了从行业视角来划分创业团队，还特别选取了服务需求类型作为划分标准，具体来说就是众创空间的服务对象中寻求股权融资的创业团队占有较大比重，达到 52.4%，而需要众筹服务的创业团队也达到 34.9%（见图 12）。

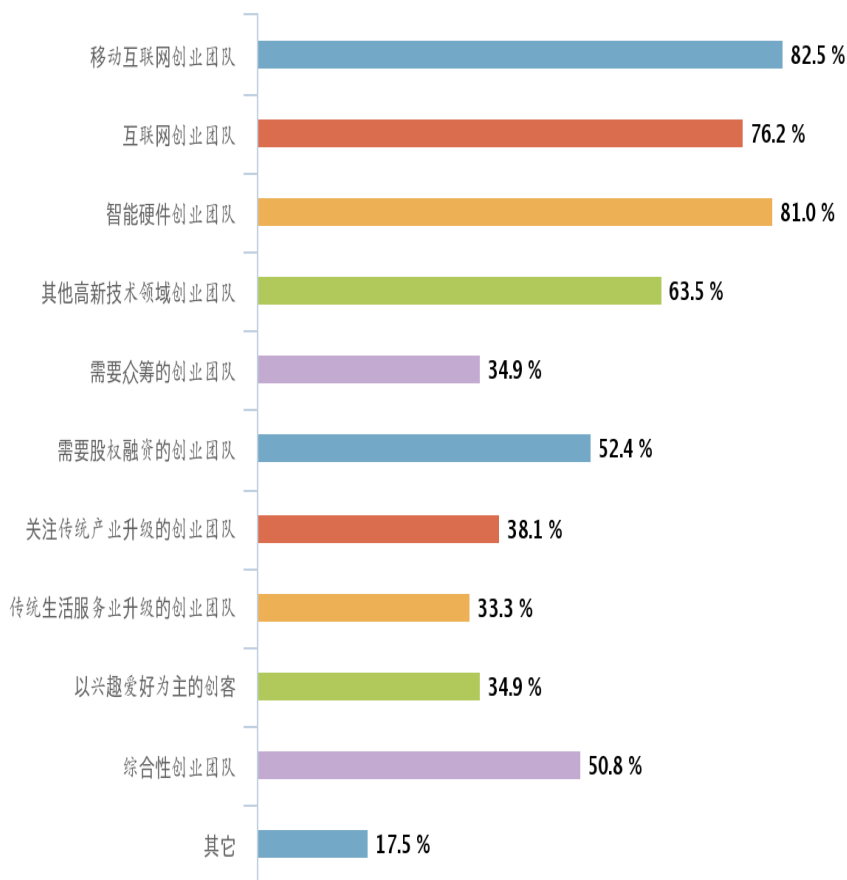


图 12 众创空间的服务对象

6、投资情况

(1) 投资领域

北京市众创空间对初创企业进行风险投资的投资领域，主要集中于移动互联、智能硬件、互联网领域，所占的比例分别为 79%、79%和 74.2%，其他高新技术产业是众创空间偏好的投资领域；相比而言，传统的制造业和服务业创业项目，受到的关注程度较低，比如餐饮领域所占的比重仅有 21%（见图 13）。

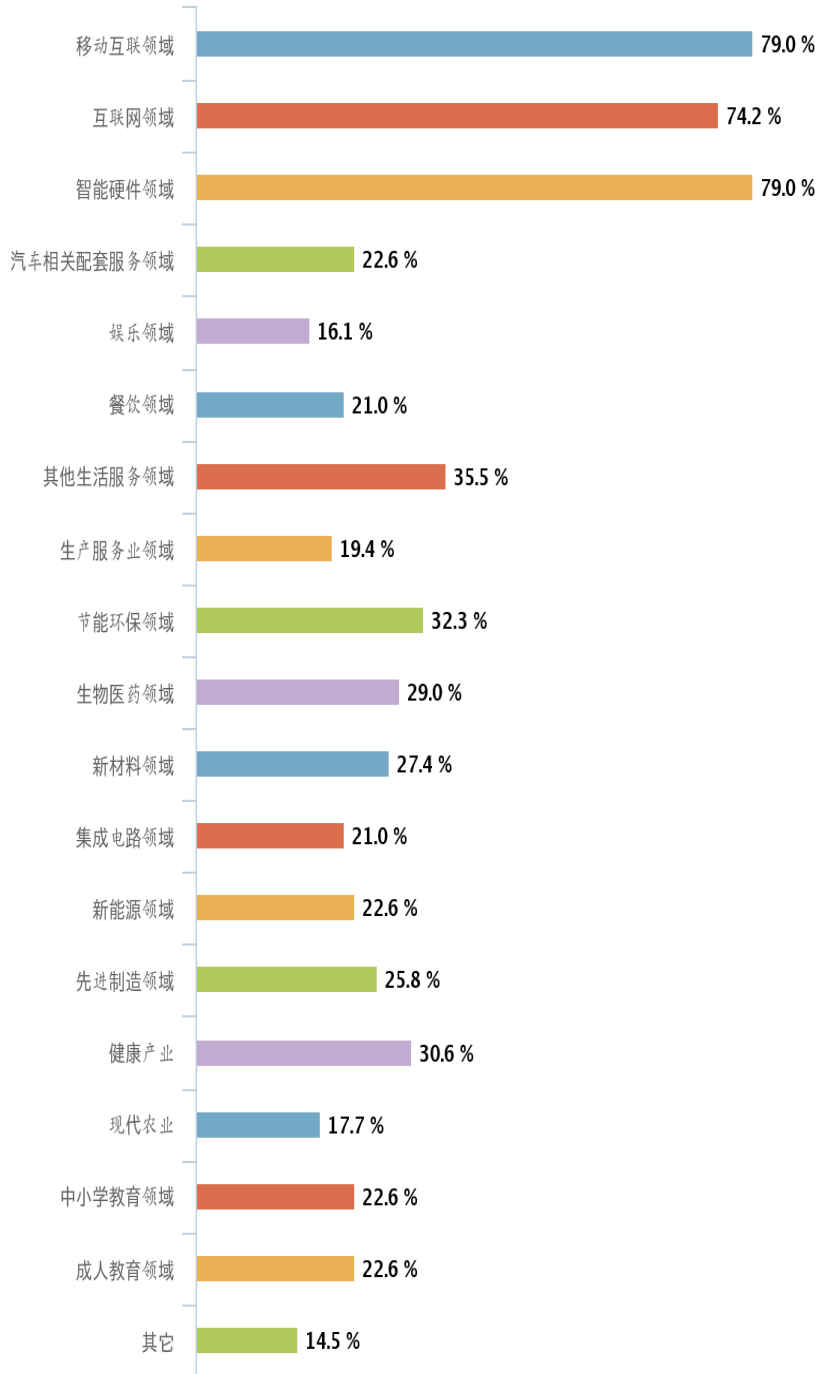


图 13 众创空间的投资领域分布

(2) 众创空间设立投资基金的情况

北京设立投资基金的众创空间占比达到 65.1%，未设投资基金的众创空间占 34.9%。这种情况与众创空间提供的服务类型情况相一致，比如针对投融资这一单项服务来说，整体上北京市大约三分之二的众创空间具有投资基金并能提供相应服务（见图 14）。

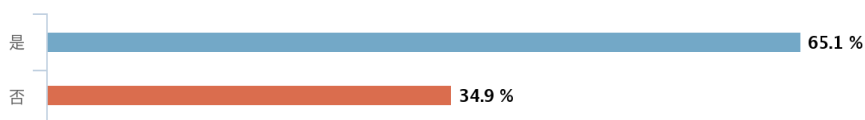


图 14 众创空间设立投资基金的情况

7、收支情况

(1) 年平均运营成本

北京市众创空间的年平均运营成本，主要集中于 100-300 万和 300-500 万两个档次，这两种情况分别占 30.2%和 25.4%；年运营成本低于 100 万的，占 9.5%；而年运营成本高于 3000 万的，也占 7.9%（见图 15）。

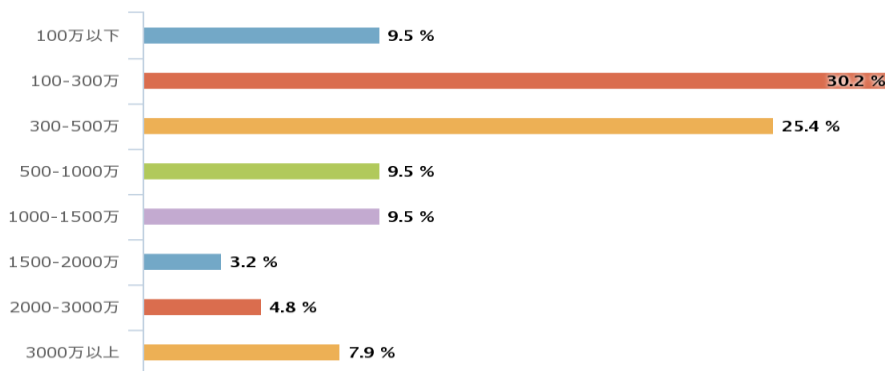


图 15 众创空间的年平均运营成本

(2) 收入来源

北京市众创空间的主要收入来源根据普遍性排序依次为：投资股权收益，占 60.7%；房租收入，占 55.7%；咨询培训收入，占 41%；创始人或合作者持续投入，占 37.7%；政府采购服务或补贴，占 32.8%，其他情况均低于 25%（见图 16）。

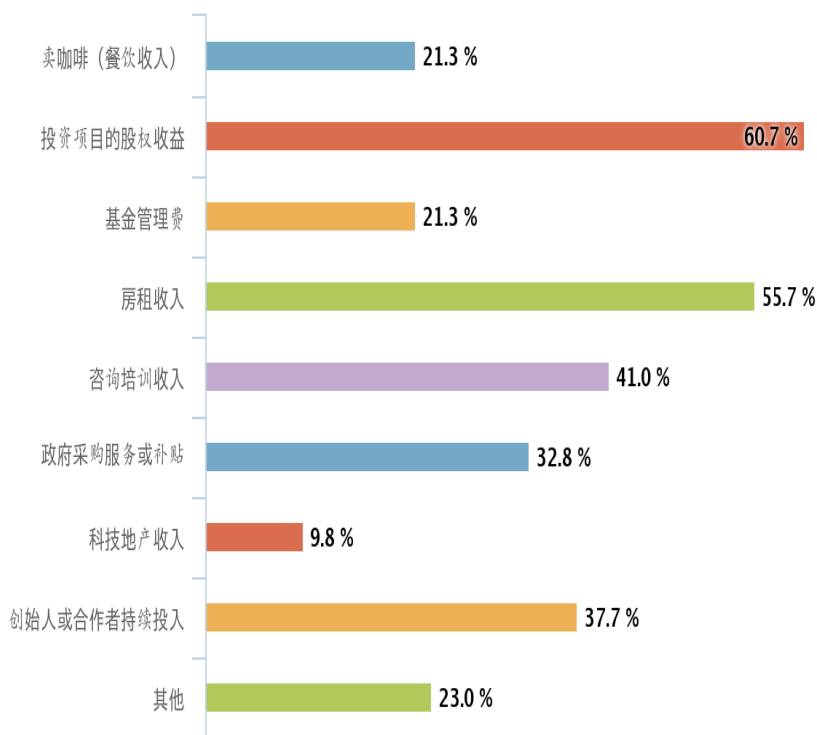


图 16 众创空间的收入来源

众创空间的收入结构体现出投融资不仅是众创空间的重要服务手段，而且它将成为未来可持续经营的重要保证，若考虑咨询培训等创业辅导类服务收入，那么说明众创空间已经初步建立了“投资+辅导”为核心的服务体系基础结构。另一方面，在北京众创空间的收入来源中，房租收入仍占有很重的比例，而且政府

采购服务或补贴，也成为众创空间的一项可预计的收入。

（3）成本情况

北京市众创空间的最高成本根据重要性排序的结果是：房租成本，占的 50%；人工成本，占 21%；装修改造成本，占 11.3%，服务活动成本，占 9.7%，设备购置成本，占 4.8%。从众创空间的成本结构看，房租成本显然是最重要的成本要素，其次就是人工成本（见图 17）。

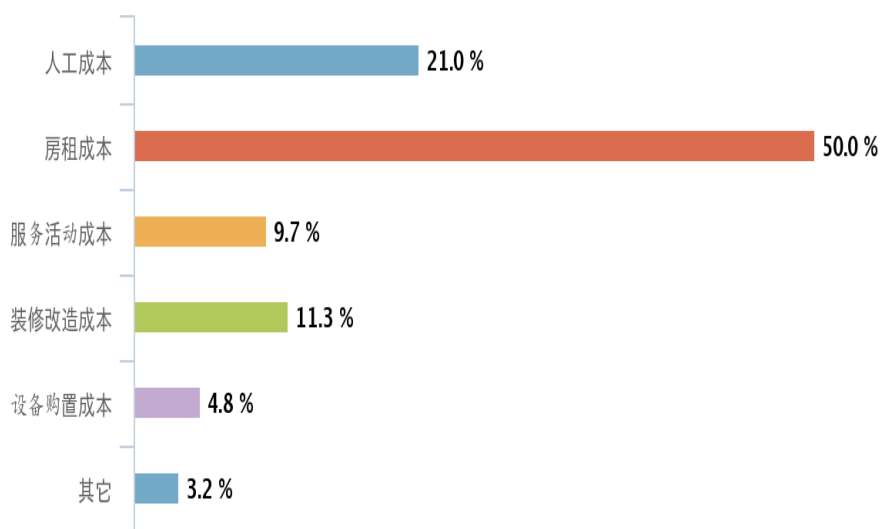


图 17 众创空间成本结构中的最高成本

8、分支机构建设

北京市众创空间已经开始在国内、国际布点自建或合建分支机构，66.7%的众创空间已经在国内建立了分支机构，27.1%的众创空间已开始在国际建立分支机构（见图 18-19）。

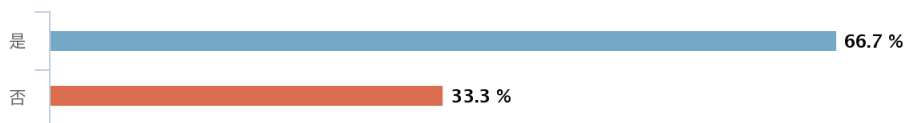


图 18 国内布点建分支机构

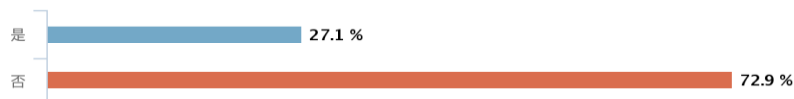


图 19 国际布点建分支机构

（三）创业企业及团队调研发现

1、基本情况

（1）赋予“中国梦”新的时代内涵

自 2014 年以后成立的创业企业和团队较往年数量总和翻番，呈现井喷态势（见图 20）。

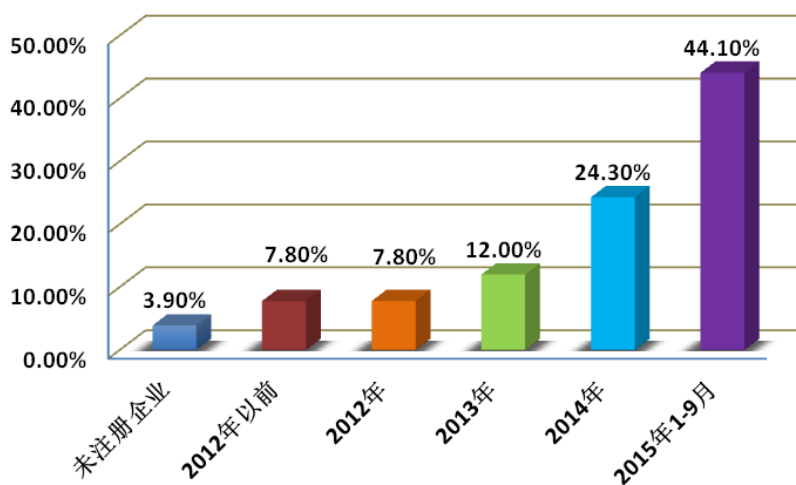
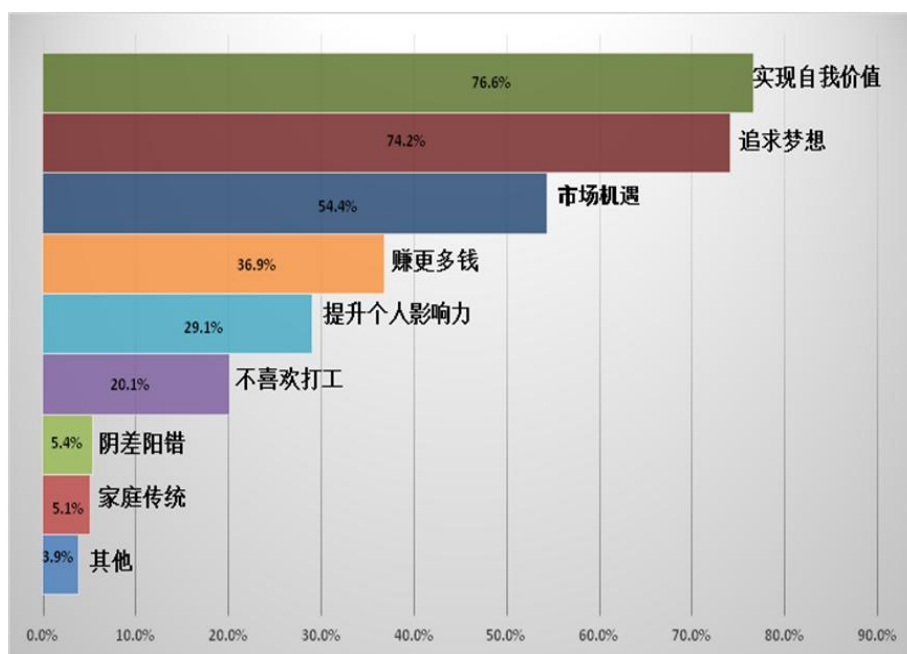


图 20 2011 年以来年成立的创业企业占比情况

创新创业已经成为越来越多普通人为实现梦想而选择的一种生活方式。在对企业创始人创新创业动机的调查中，实现自我价值（76.6%）、追求梦想(74.2%)和把握市场机遇（54.4%）成为最主要的三个动机（见图 21）。胸怀梦想和追求的创业者，成为引领经济发展新常态的最活跃的新生力量，他们期待着通过创新创业，努力实现属于自己的“中国梦”。



众创空间提供孵化服务的创业企业及团队以创建期不超过 3 年的初创团队为主，2015 年创建的团队占总体比例最高，达到 41.4%，其次是 2014 年创建的团队，占比为 25.5%，2013 年创建的团队占比是 13.8%，这三者合计占比是 80.7%。创建期超过 3 年的团队（2012 年及以前创建的团队），合计占比为 19.3%。（见图 22）

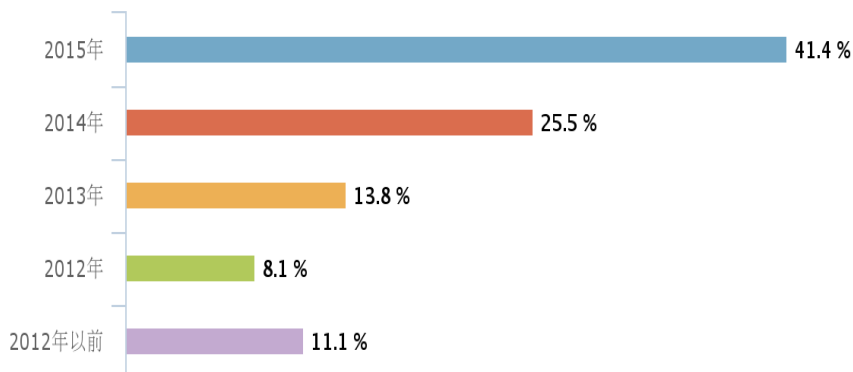


图 22 创业团队的创建时间

根据创业企业及团队进行企业注册的年份，2015 年注册企业的情况占总体比例为 44.1%，2014 年进行企业注册的情况占 24.3%，2013 年的比例为 12.0%，2012 年及以前进行企业注册的情况合计占 15.6%，另有 3.9% 的受访团队暂未成立企业。结合团队创建的数据来看，创业企业及团队创建的年份分布情况，与企业注册的年份分布情况是高度一致的。（见图 23）

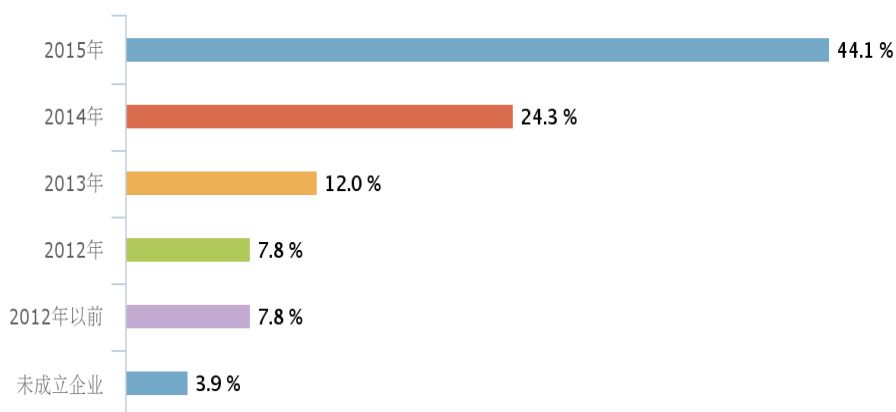


图 23 创业企业注册的时间

(3) 创始人团队规模适中

创始人团队规模以 3-5 人为主，占有效反馈问卷的比例为 35.7%，其次是团队规模 3 人和 2 人的情况，分别占的比重为 19.8% 和 18.9%，然后是团队规模为 5-10 人的情况，占比为 13.8%，创始人团队多于 10 人和仅有 1 人的情况都比较少。（见图 24）

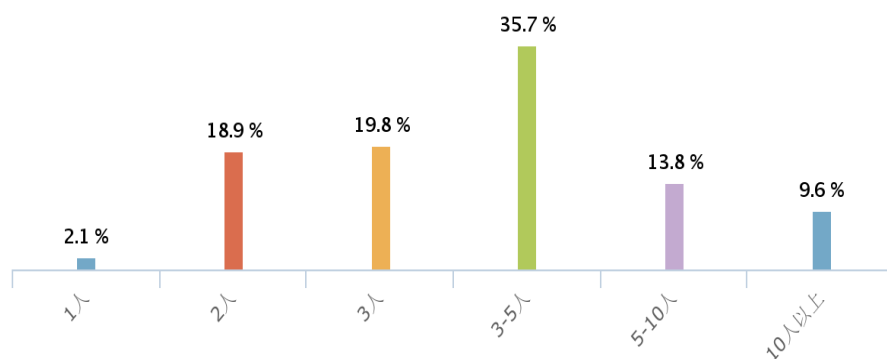


图 24 创始人团队规模

2、最重要创始人情况

(1) 男性明显多于女性

创业企业及团队的最重要创始人（即第一创始人），其男女性别比例分别占总数的 86.5% 和 13.5%，表现出男性明显多于女性的特点。（见图 25）

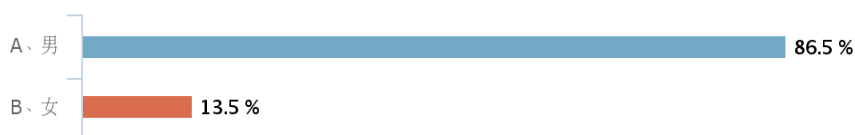


图 25 最重要创始人的性别比例

(2) 女性创业的比例高于国内外水平

根据联合国人口基金及波士顿咨询公司的数据，全球女性创业为 3.6%，美国女性创业为 10%，中国女性创业为 11%。在众创空间的女性创业者占比高于全球水平、美国水平和中国平均水平。

(3) 以京津冀为核心对周边区域带动作用明显，辐射全国

北京市众创空间吸引了全国各地的创业者，入驻企业及团队创始人来自江苏、广东、河南、黑龙江等全国 16 个省、直辖市，并包含台湾和外籍创业人员。从户籍来看，京津冀三地创业者成为我市“双创”群体的主要力量，占比达 54.6%，其中，北京户籍占 44.7%，而以京津冀为核心的环渤海地区（京津冀、山东、辽宁、山西）累计占比达 67%，形成了北京“双创”发展与京津冀乃至全国紧密互动的发展格局（见图 26）。

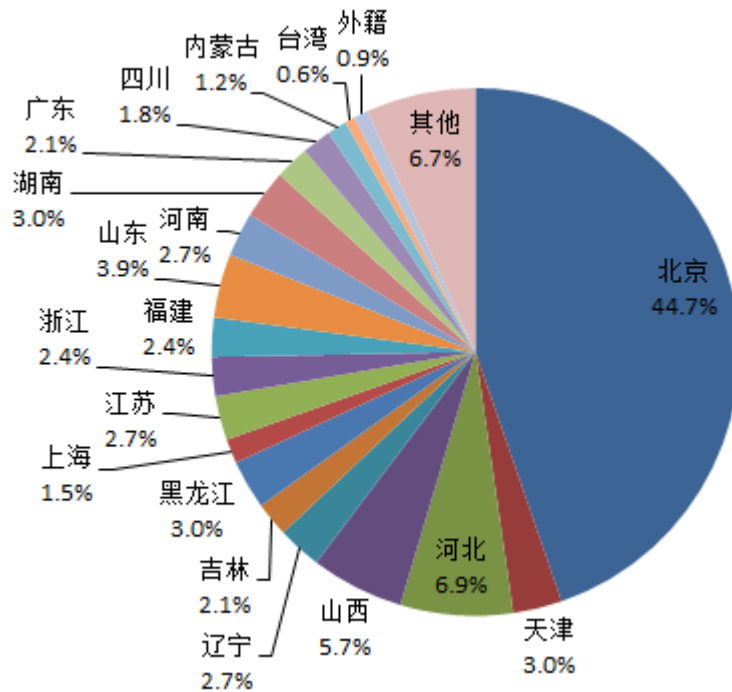


图 26 最重要创始人的户籍比例

(4) 高素质人才踊跃参与创新创业，理性创业成为主流

具有企业管理、成功创业和技术研发等经验的高素质人才成为“双创”活动核心。被调研创业企业的创始人中，企业高管（38.4%）、企业技术人员（22.2%）、海归人员（11.1%）、成功创业者（9.3%）、学生（8.4%）占绝大多数。

创业者越发趋向理性。从年龄结构看，创始人以 21—40 岁中青年为主（占比 84.6%），其中 31—40 年龄段比例最高，达到 49.8%（图 27）；从工作和创业经验看，具有 5 年及以上工作经验的比例达 57%（图 28），83% 的人有过一次以上的创业经验；从教育背景看，创始人以本科（55%）、硕士（29.7%）学历为主，从专业背景看，理工科（40.2%）、工商管理（17.7%）、艺术（8.7%）居多。（见图 27-图 28）

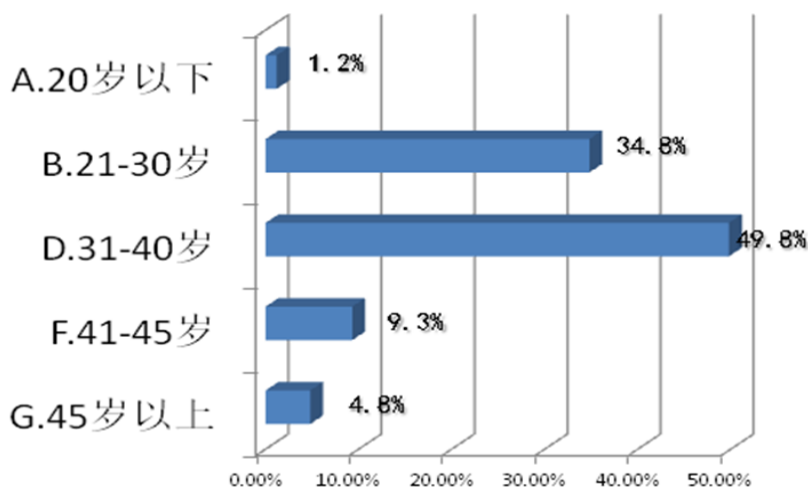


图 27 最重要创始人年龄情况

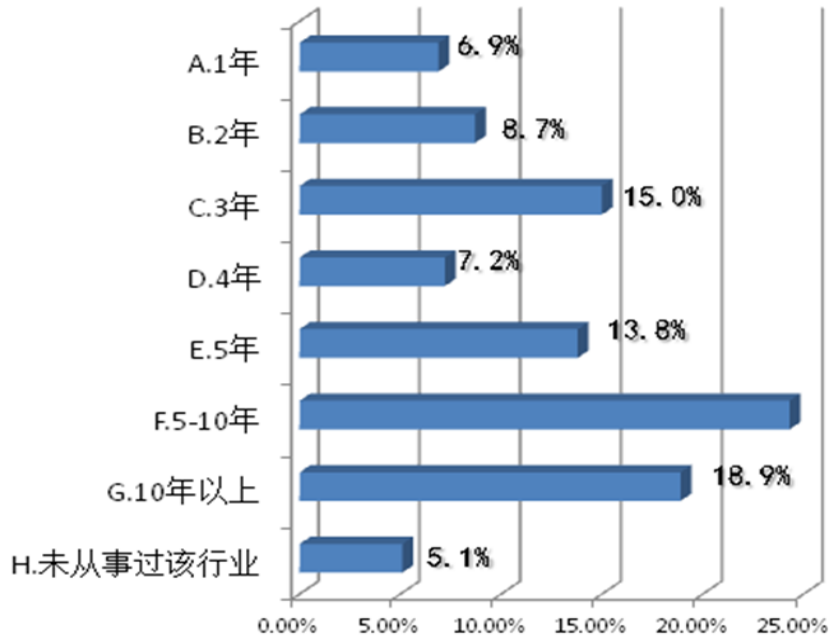


图 28 最重要创始人的行业工作经验

(5) 熟人关系在创始人团队中居于主导

创业团队最重要创始人与其他创始人的社会关系情况显示，他们之间属于朋友关系的，占 67%，其次前同事关系和同学关系，分别占 38.7%和 32.1%；投资与被投资关系占 16.5%，校友关系占 17.4%；而夫妻和亲戚关系，分别占比为 9.9%和 7.5%。（见图 29）

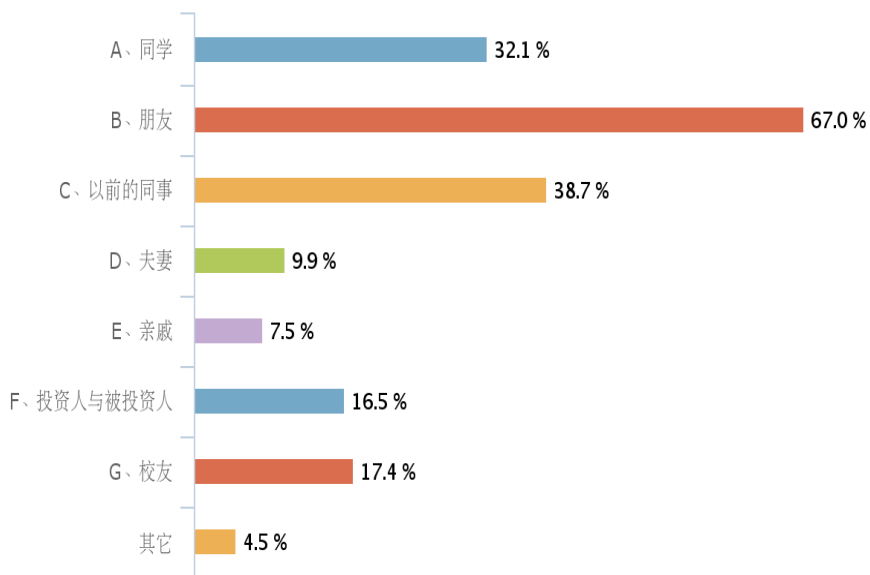


图 29 最重要创始人与其他创始人的社会关系

3、创业项目情况

(1) 创业项目产业领域集中度高

创业项目主要集中在移动互联网领域和互联网领域，分别占比 55% 和 44.4%；其次在智能硬件领域也有不小的比重，占比 18.6%；在节能环保、生物医药、新材料、集成电路、新能源、健康产业和教育产业都有 10% 左右的比例。（见图 30）

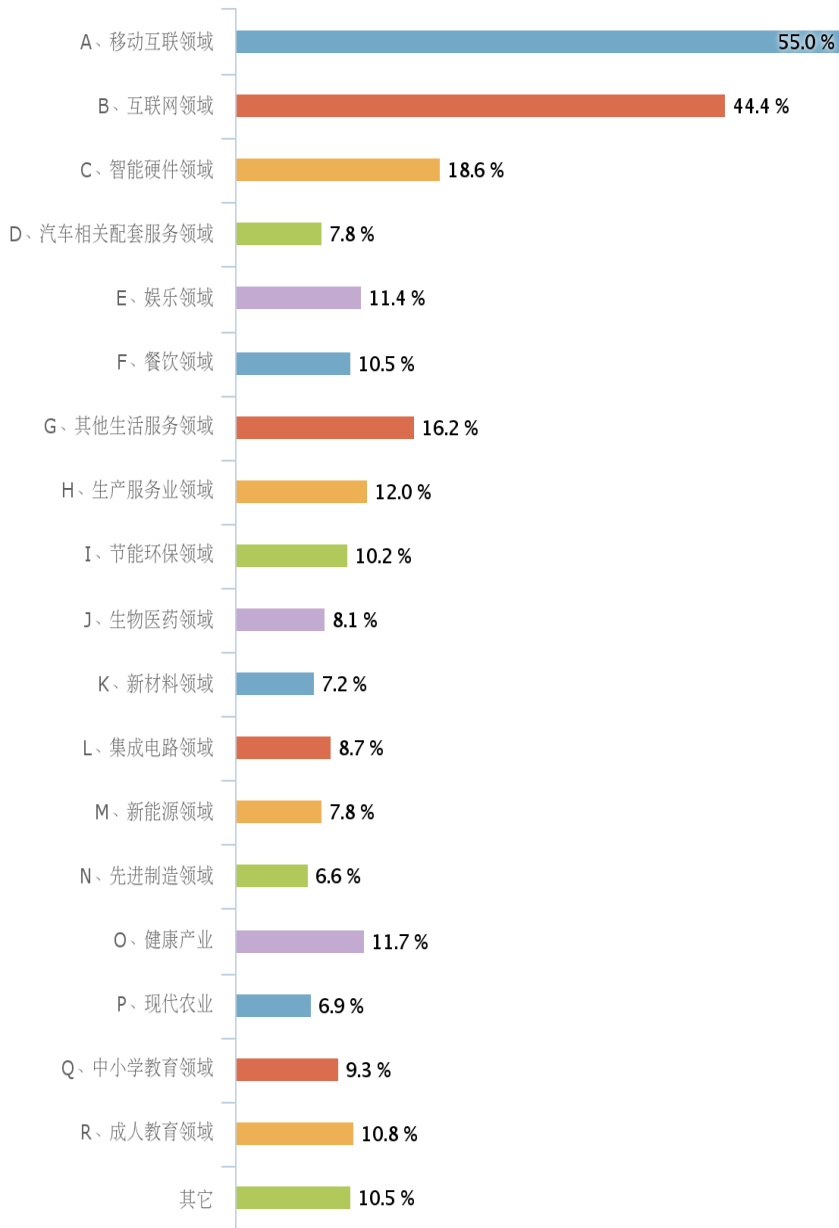


图 30 创业项目所属产业领域

(2) 创业项目拥有专利数量较低

北京众创空间的创业项目中，有 18.9%的创业项目拥有发明专利，17.4%的创业项目拥有实用新型专利，11.7%的项目拥有外

观专利,24.3%的项目拥有软件著作权,但是创业项目中仍有 53.8% 的没有专利。(见图 31)

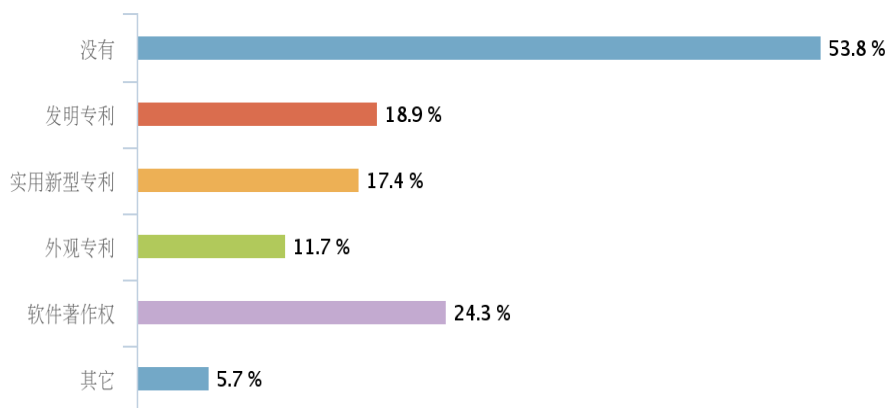


图 30 创业项目拥有专利情况

(3) 创业项目处于产品成熟周期早期阶段

创业项目中处于创意阶段占比 12%，处于原型或实验室阶段占比 29.4%，处于小规模生产阶段或小规模推广阶段占比 50.8%，处于大规模生产阶段或大规模推广阶段占比 6.9%。从阶段性来看，众创空间比较倾向于对有明确的产品原型或成型的创业项目提供孵化服务。(见图 32)

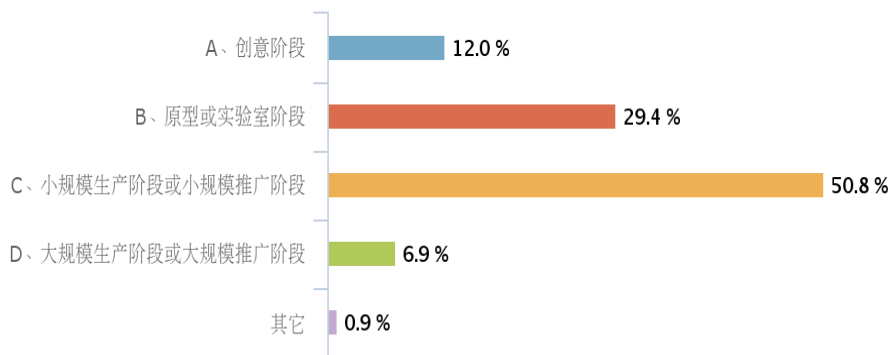


图 32 创业项目处于产品成熟周期的阶段

(4) 创业项目获得的创业辅导以融资为核心

创业项目获得与创业融资相关的辅导占据主要内容，包括融资（占比 53.8%）、法律（占比 44.7%）、财务（占比 34.8%）和商业计划书（占比 27.6%）；其次与创业内容相关的辅导，主要解决创业周期难点，提升项目存活率，包括政府政策（占比 27.3%）、技术（占比 25.8%）、管理（占比 34.5%）和创业经验（占比 37.5%）；再次，优秀项目的上市辅导工作，占比 16.8%。（见图 33）

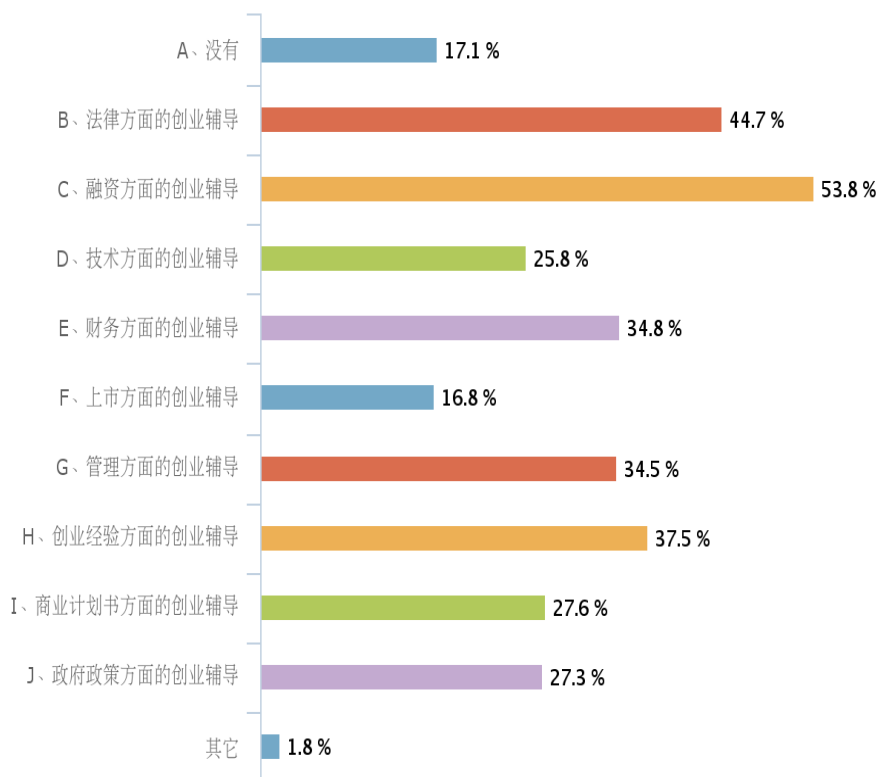


图 33 创业项目获得的创业辅导类型

(5) 创业项目投资服务处于投资的早期阶段

北京 60.7%的众创空间创业企业及团队均接受创业投融资服务，其中投资于早期阶段的投资服务占比 48%，包括种子轮投资

（占比 21.3%）和天使轮投资（占比 26.7%）。A 轮投资也有不少众创空间涉及，占比 8.4%。其余融资方式 B 轮、C 轮、新三板等阶段众创空间少有涉猎。（见图 34）

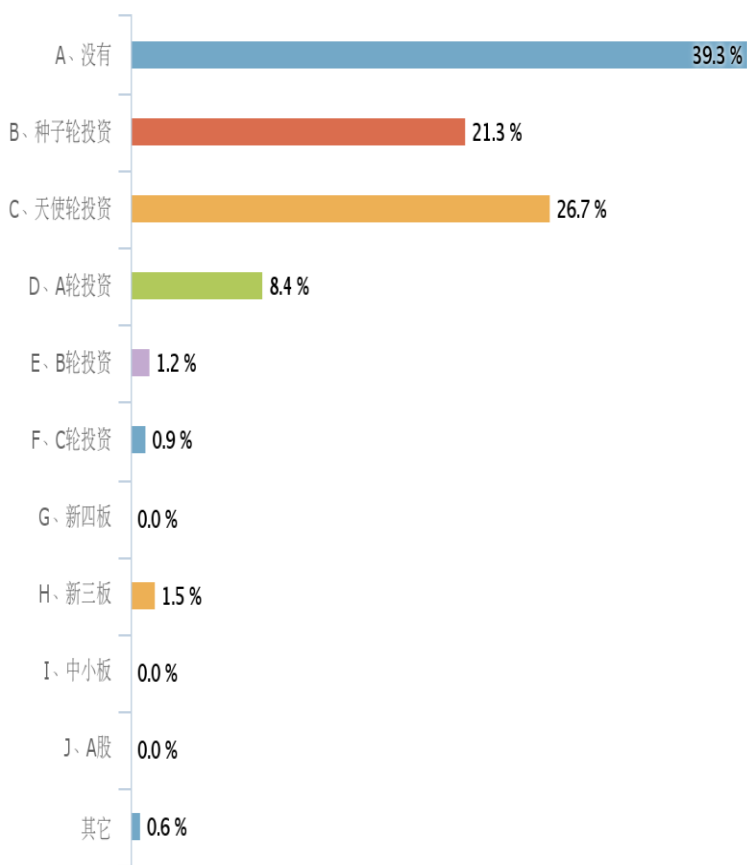


图 34 创业项目投资服务所处的投资阶段

（6）天使投资或早期风险投资对项目相对理性

北京创业项目中能够获得投资机构投资的创业项目近 70% 的融资额在 300 万以下，可以看出 300 万能够解决大部分创业项目的资金问题。细分来看，融资在 50 万以下占比 34.2%，融资 50-100 万占比 18.3%，融资 100-300 万占比 17.1%，融资 300-500 万占比

14.4%，融资 500 万以上占比 15.9%。（见图 35）

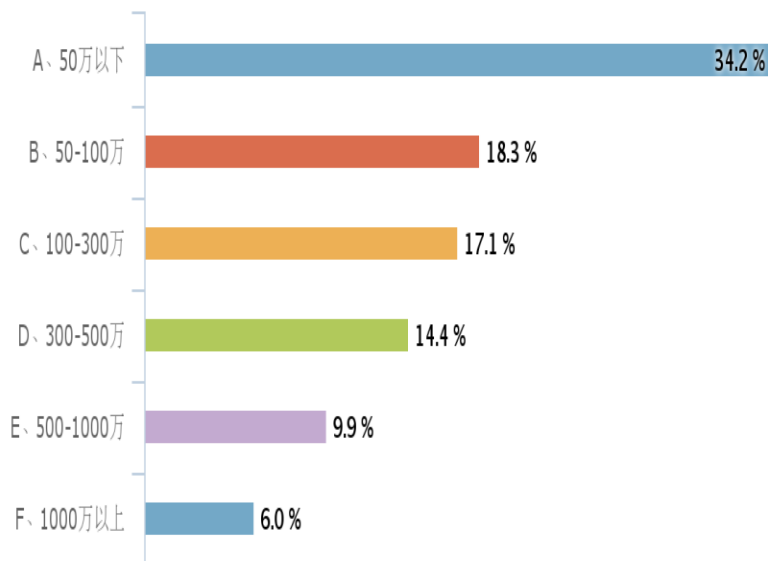


图 35 天使投资或风险投资对项目的投资额度分布

(7) 创业项目的主要难点

北京众创空间内创业团队反馈的创新创业难点主要集中在三个方面，一是融资方面，期望政府能够对早期创新创业项目支持的占比 36.3%，希望得到实际投资的天使投资人的占比 43.2%；二是创业成本方面，房租成本太高占比 19.5%，人工成本太高占比 33.9%，创业周期太长占比 21.9%；三是创业发展方面，没有明确的商业计划书占比 15.6%，团队组建不合理占比 12.6%，产品定位难占比 14.4%，希望有效的创新创业辅导占比 20.4%。（见图 36）

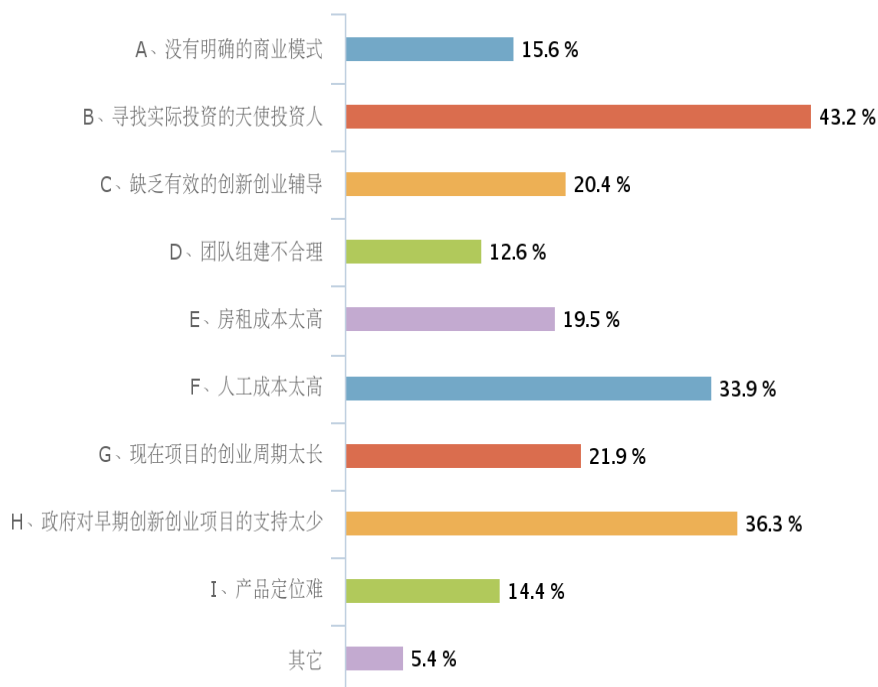


图 36 创业项目的主要难点

4、创业团队对服务需求

(1) 众创空间发展需要的政策支持

北京众创空间的发展需要的政策支持主要集中在三方面，一是众创空间的运营成本，需要政府支持降低房租或工位成本占比 62.8%，需要政府提供更多的创新创业项目所需设备占比 32.7%，需要政府降低创新创业项目在融资后的税费占比 58.3%，需要政府在科技项目经费方面提供更多补助占比 58.6%；二是政府公共投入，需要政府增加在众创空间的政府政策辅导占比 34.8%，需要政府对创新创业项目增加创业辅导的服务规模和提升质量占比 35.1%；三是人才政策，希望政府在户籍政策方面提供倾斜占比

38.1%。（见图 37）

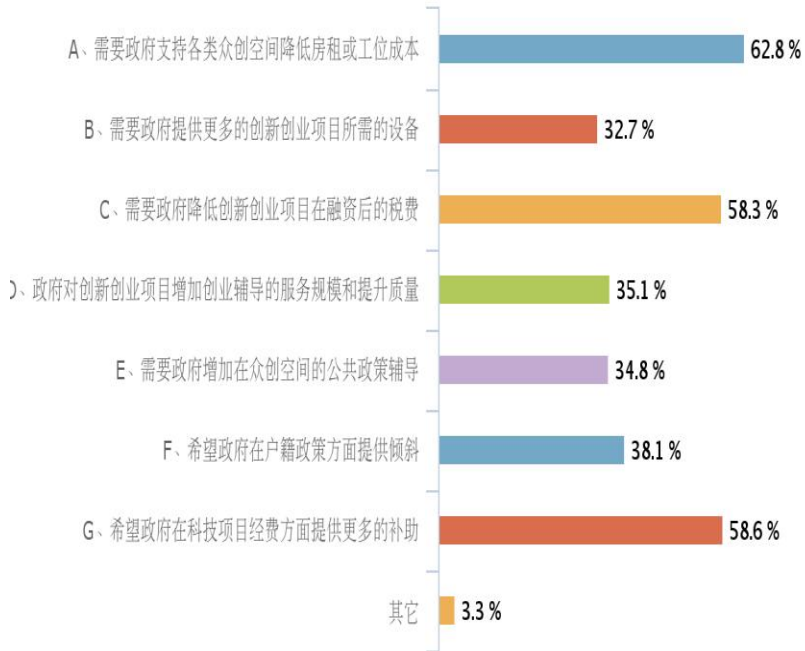


图 37 众创空间发展需要的政策支持

（2）创业团队最希望众创空间提供的服务类型

北京众创空间内的创业项目团队均把所在的众创空间当作创业的摇篮，希望能够享受高水平、专业化、一站式的创业服务。主要包括：

创业环境方面，希望众创空间能够提供一个低成本、舒适的办公环境。希望免费或者低廉的租金办公室或工位，基本的配餐及其他生活服务，共享的会议室及公共秘书，甚至希望加班的时候能够享受空调或暖气，最好能提供相关住宿条件。

创业服务方面，是众创空间主要职能体现，主要包括：一是创业融资，提供创业团队和投资人面对面对接服务，提供银行信

贷和授信对接；二是创业辅导，提供商业计划书、投融资、股权设计、企业发展方向、企业管理、合伙人关系、创业经验等方面的辅导工作；三是创业资源，提供技术人才招聘、产业上下游、市场渠道、宣传推广、政府关系等资源对接；四是政策支持，提供政府财政支持的科技项目申报服务。

创业活动方面，希望加大投融资对接活动，增加同行业创业企业间、上下游企业间的交流活动，增强同行业针对创业企业产品的宣传推广活动，开创同行业企业或技术人员的技术交流活动。

政府支持方面，希望众创空间能够作为创业团队和政府之间的桥梁。希望政府能够将更多的公共服务项目政策倾向于众创空间，例如创业辅导、创业政策解读、工商税务便利、专利申请渠道等等；希望政府在财政资金项目支持，税收减免方面加大支持力度。

三、挑战与展望

（一）挑战

1、创业领域过度集中，产业结构有待优化

创业企业产业领域结构不均衡，主要集中在互联网、移动互联网、智能硬件等领域，生物医药、新材料、节能环保、新能源等新兴产业领域创业企业和团队仅占 13%。虽反映出“互联网+”新型业态的迅猛发展，但创业领域过于集中，容易导致同质竞争。

2、知识产权拥有量低，创新能力亟需加强

创业企业知识产权拥有程度低，仅有 18.9%拥有发明专利，53.8%没有知识产权，这一方面与创业项目多数处于产品成熟周期早期阶段有关，处于小规模生产或推广阶段占比达 93%（图 38），另一方面也反映出创业企业自主创新能力不足。

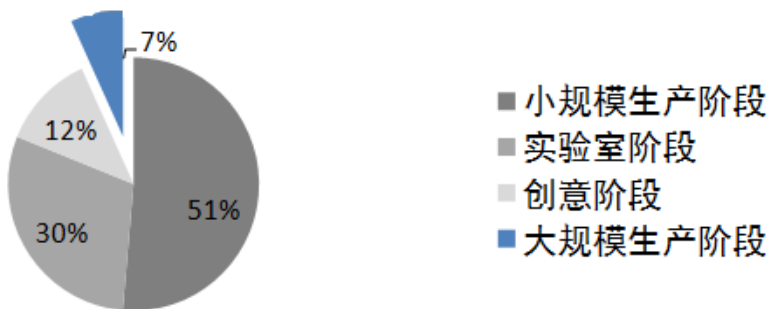


图 38 创业项目所处阶段

3、创业服务以常规服务为主，专业化服务有待提升

众创空间在提供创业培训、投融资、法务、财务等方面的服务能力较强，但是仅有 44.4%提供市场营销服务、39.7%提供供应链服务、20.6%提供科研条件，上述专业服务能力尚需增强。对创业者来说，20.4%的创业企业和团队认为缺乏有效的创新创业辅导，15.6%没有明确的商业模式，14.4%产品定位难，12.6%团队组建不合理，从侧面反映出众创空间应在产品和商业模式构建等方面需进一步提升服务能力。

4、创业主体政策需求迫切，政府支持力度仍需加大

85.7%的众创空间希望得到政府房租补贴，联合办公位注册政策和税收优惠政策需求均占 77.8%，人才政策需求占 74.6%，其他需求包括资源开放、宣传品牌建设支持、科研条件、户籍政策等（图 38）。对于创业者，62.8%希望政府支持众创空间降低房租或工位成本，58.6%希望政府在科技项目经费方面提供更多补助，其他需求包括提供所需设备、提升创业辅导的服务质量和规模、增加公共政策辅导、户籍政策等（见图 39—图 40）。

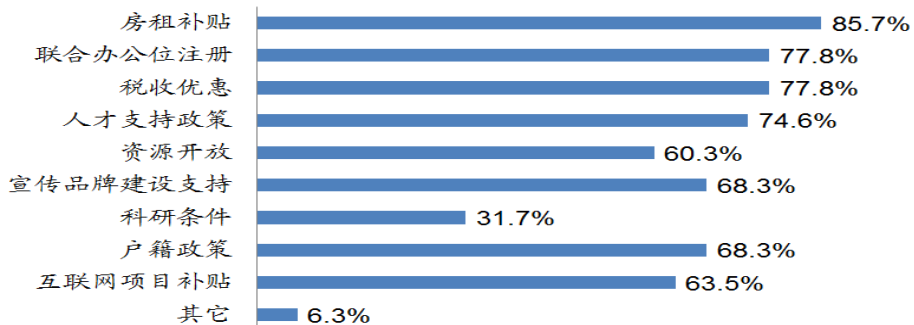


图 39 众创空间希望得到的政府帮助

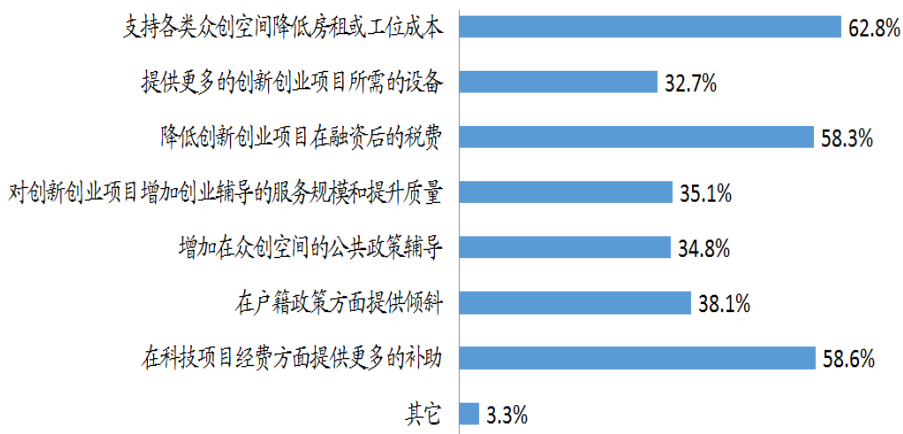


图 40 创业团队发展需要的政策支持

（二）展望

1、加大推进力度，培育首都创新发展新动力

进一步提升战略位势，将推进“大众创业、万众创新”作为新常态下支撑首都经济转型升级，构建“高精尖”经济结构的重要工作抓手。持续提升“首都创新创业”的品牌效应，不断激发各类创新主体的创新创业热情，形成创新驱动发展的新动力、新引擎。

2、强化辐射引领，构建京津冀协同创新创业体系

进一步促进京津冀地区有利于协同创新的各种政策机制、资源成果、人才团队等有效整合对接，探索发挥三地的空间资源、产业资源优势，优化分工布局，开展三地创业企业的共同孵化，以政府引导、市场主导逐步形成京津冀区域内协同创新创业的氛围。

3、优化产业结构，强化科技创新支撑引领

加强科技创新的支撑引领，发挥全国科技创新中心的辐射服务功能，推动“双创”为全国的产业转型升级发展做好支撑。同时，积极关注技术创新，注重发展一批科技含量高、拥有核心自主知识产权、解决行业关键问题的创业企业，培育新兴高端业态，大力扶持高端创业、技术创业，形成北京“双创”特色，引领全国“双创”发展。

4、搭建服务平台，营造“双创”良好生态环境

支持社会力量围绕创新创业需求，围绕创业链布局服务链，搭建研发、设计、技术转移、中试等各类市场化、专业化创新服务平台，形成为创业企业和团队提供从创意、设计到样品、样机，再到可供销售商品的创新创业生态体系，形成提升创新创业效率；发挥行业组织和第三方机构的力量，引导各类资源的开放整合，开展众创空间的社会化评价，不断提升众创空间发展和服务质量。

5、加强政策支持，针对“双创”需求精准发力

创新政府服务方式和管理模式，加大简政放权力度，依托社会机构延伸政府服务，建立政府、市场和社会多元参与的创新创业治理机制；市区两级联动，进一步将财政支持政策向创业早期延伸，对众创空间房租、网络等软硬件设施，以及公共服务平台建设予以补贴，加快推进集中办公登记制度、创新创业人才支持等改革力度，形成政策合力。